



Foto dnes

# Městys KOKONÍN

α 1538 = Ω 1918



1538 Ferdinand I. (Habsburský) vládl 1526–1564



1918 Karel I. (*Habsbursko-Lotrinský*) vládl 1916 - 1918

## Hranice, velikost, poloha, geografie.

Kokonín sousedí na severu s Vrkoslavicemi-Jabloncem n.N.; na východě s Maršovými, na jihovýchodě a jihu s Dalešicemi, na jihu a jihozápadě s Pulečným, na západě s Rychnovem u Jablonce n.N. a Rádlem. Jedinou přirozenou hranici tvoří Hraniční potok (Grenzbach) mezi Kokonínem a Rychnovem.



Hranice (k. ú. Kokonína), která protíná místní hlavní komunikace, označené v mapce, body A,B,C,D,E a F mají tyto geografické údaje:

A – ulice Rychnovská , .....	576 m n. m.,	50° 42' 19'' N
(příjezd od Vrkoslavic - pyramida)		15° 10' 41'' E
B – ulice Krkonošská , .....	645 m n. m.,	50° 42' 32'' N
(výjezd směr Černá Studnice)		15° 11' 42'' E
C – ulice Maršovická , .....	610 m n. m.,	50° 42' 4'' N
(výjezd do Maršovic)		15° 11' 19'' E
D – ulice Dalešická , .....	625 m n. m.,	50° 41' 34'' N
(výjezd do Dalešic)		15° 10' 57'' E
E – ulice Rychnovská , .....	490 m n. m.,	50° 41' 39'' N
(výjezd do Pulečného a Rychnova)		15° 9' 50'' E
F – ulice Studená , .....	510 m n. m.,	50° 41' 47'' N
(výjezd směr Rychnov a Rádlo)		15° 9' 50'' E

Kokonín se rozprostírá na ploše 385 ha 92 arů 70 m<sup>2</sup> (3.859270 m<sup>2</sup>) cca 3,86 km<sup>2</sup> ve tvaru rozšiřujícího údolí s jižní a severní strání v západo-východním směru. Na východ se uzavírá tzv. gruntlochem - dolinou (Friedenstal – Grundloch; stáj - chlév míru – základní díra „dolina“) a Letenským údolím (Hinterwinkel – zadní kout) k Maršovcím. Dolina je pustina s prameništi Mohelnice – Mohelky; jde o lesní a travnaté podmáčené území.

Kokonín patří do Jizerského pohoří. Nad údolím se tyčí dva hřbetní výběžky Černo studničního kopce (dominanty na severovýchodě kokonínského údolí s nadmořskou výškou 869 m n. m., na katastru Černé Studnice). Severní šíje směřuje k Vrkoslavcím na západ a tvoří Dobrovodský hřbet, který svojí jižní strání s Kamenným kopcem (Steinberg) 643 m n. m., padá do kokonínského údolí. Jeho nejvyšší vyvýšenina je Bártův vrch (Bartelsberg) 650 m n.m. Zde obnažené žulové skály se zvedaly až do výše deseti metrů. Dnes po předchozí těžbě kamene splývají s okolím. Tento hřbet tvoří rozvodí mezi Severním a Baltským mořem. Černo studniční hřeben je tvořen tmavou žulou, z které se stal dobrý obchodní artikl a kvalitní stavební materiál. Tento posloužil mimo jiné i ke stavbě kamenných rozhleden. Místní kameníci rozbíjeli a otesávali osamocené a „neužitečné“ balvany a pozměnili tak tvář zdejších hor. V mnoha opuštěných lomech podél Krkonošské ul. a vedle „lesička“ u rychnovské ul. (jako Bauerbergových skal, poblíž hranice s Vrkoslavcemi) lze nalézt stopy práce starých kameníků.

Kolem roku 1858 se zde lámal kámen a zpracovával na kvádry, které se použily na stavbu železničního viaduktu v Liberci. V další době se kámen používal na podezdívky domů a pro výstavbu železničního viaduktu v Rychnově u Jablonce n. N.

Jižní výběžek tzv. Maršovický hřeben vysílá jednotlivé příčné hřbety; Posltův kopec (Posseltberg) 734 m n. m, (Schenkberg) – (čepovat, nalévat-šenkovat) Šenkův kopec 603 m n. m., a Strážný kopec (Signalberg) 597 m n. m. začíná Bártovým vrchem a svého maxima dosahuje Posltovým kopcem a padá až k úpatí Dalešického kopce. Na jihu je údolí uzavřeno Dalešickým návrším se Strážným kopcem.

Uvedené kopce dělí Letenské údolí - mezi Bártovým kopcem a Kamenným kopcem; Zadní kout – údolí Kamenného potoka – mezi Posseltbergem a Schenkbergem a Dolina = údolí kde teče Mohelnice – mezi Posltovým kopcem a Strážným kopcem.

Nejnižším bodem Kokonína je místo, kde Mohelka opouští kokonínské údolí (490 m n. m) v souběhu s Rychnovskou silnicí směrem Pulečny – Rychnov u Jablonce n. N.

Obec je seskupena třemi částmi: Horní Kokonín – od Pyramidy po Školní potok, Střední Kokonín – se prostírá údolím Školního potoka a části Mohelky po hřbitov a Jasanovou ul. (dříve Živnostenská, Legií, Neustadt) a Dolní Kokonín – označuje se zbývající část po hranice s Pulečným a Rychnovem „u plynárny“. I v historii existoval Velký Kokonín a Malý Kokonín. Prostor kolem Tyršovy stezky od sokolovny se nazýval „Malá Asie“ (Eichengasse). Pro domy na Dalešickém kopci, na bývalém turnerském cvičišti se říkalo Kecskemet – neboť zde žijící obyvatelé sloužili u domácího 94 pěšího pluku, dislokovaného v Kecskemetu.

Kokonín je obklopen (zbytky) lesa, které korunují takřka všechna návrší a propůjčují naší obci skvělou okrasu. Má klimaticky dobrou polohu vhodnou i pro zemědělskou výrobu.

Množství zahrad a lesopark dává obci vzhled zahradního města. V Kokoníně má sídlo: dětská lékařka, lékařka pro dospělé, dvě zubní lékařky a lékařka alergoložka a genetička; poštovní úřad s peněžní službou; zelenina, prodejny potravin; řeznictví; restaurace; dva velké průmyslové podniky a mnoho menších vč. různých živností. Obec byla vždy průmyslová.

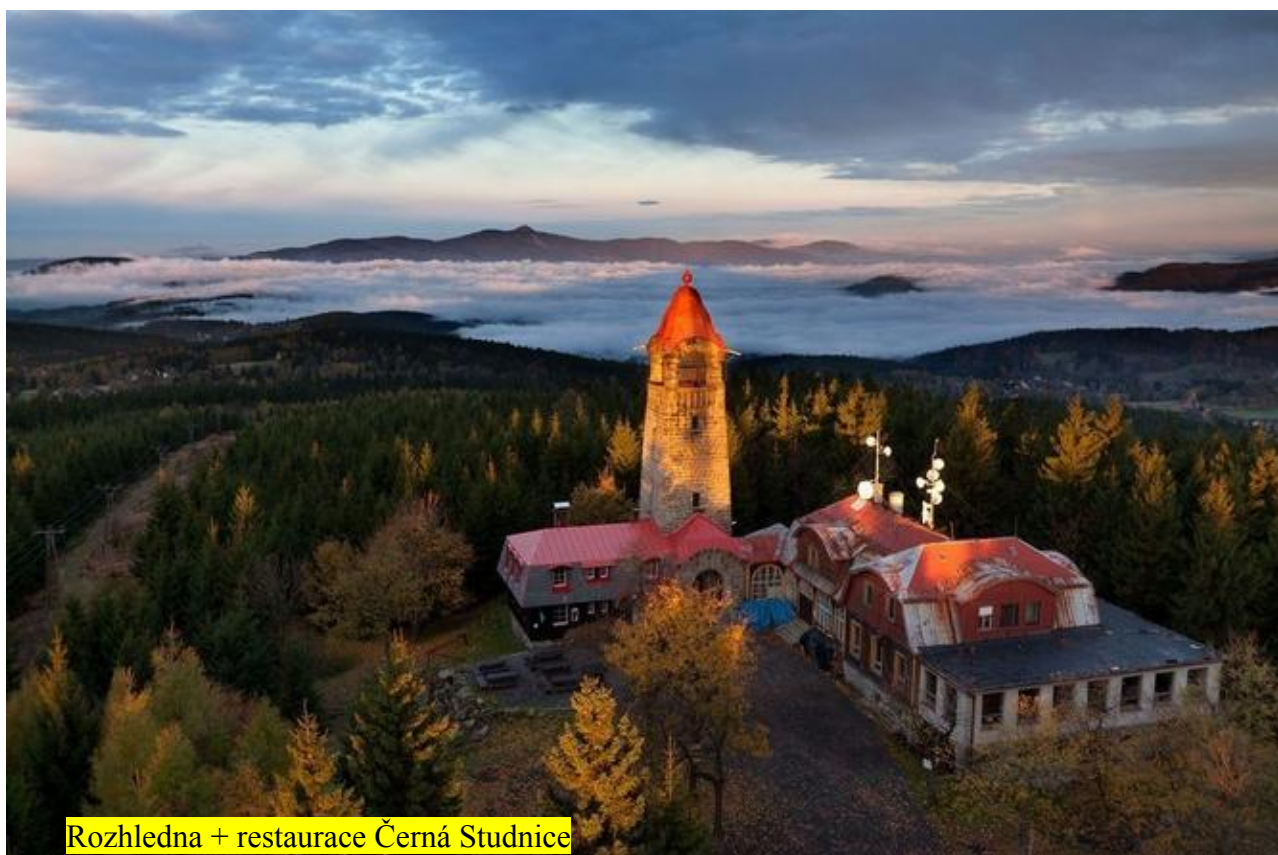
Kokonín je součástí Jizerského pohoří, které skýtá turistické i sportovní vyžití.

Dosažitelnost dopravní infrastruktury umožňuje v krátké době dopravit se do blízkého i vzdálenějšího okolí:

Jablonec n. N., Bedřichov, Liberec, Rychnov u Jbc., (ČD nádraží), Turnov, Železný Brod, Semily.



Nejčastější oblíbené pěší tury se uskutečňují na Černou Studnici a Kopaninu – okolní rozhledny





Vyhlička



1906

Horský spolek pro Jablonec a okolí v roce 1903 vyhlásil veřejnou soutěž na stavbu věže a hostince na Černé Studnici, ve které zvítězil zkušený jablonecký architekt Robert Hemmrich. Stavbu

provedl stavitel Corazza. Pozemek patřil hraběti Walderode, od něhož získali souhlas se stavbou. V létě roku 1904 začala stavba rozhledny a o rok později, 14. srpna 1905, byla 26 metrů vysoká rozhledna slavnostně předána veřejnosti.

Nejvyšší vrchol (GPS: 50°42'42.224"N, 15°13'58.935"E) Černo-studničního hřebene leží v nadmořské výšce 869 m a zdobí jej chata s restaurací a rozhlednou (kamennou věží), která má 4 ochozy ze kterých je překrásný výhled do kraje, na Jablonec n. N., Bramberk, Slovanu, Tanvaldský Špičák, Smržovku, Liberec, rybníky Českodubská, Ještědskokozákovský hřbet, významné části Jizerských hor a Krkonoš, Železnobrodsko, dále také Český ráj s Troskami, Kozákov, Bezděz a Ralsko. Za výhledem je nutno vystoupat 91 schodů do výšky 21 metrů. Informace o rozhledně lze získat v restauraci pod věží, která je otevřena po celý rok.

Je-li rozhledna zavřená, částečný výhled je z 50 m vzdálené skály, která byla již v roce 1885 upravena na vyhlídkový prostor.

V roce 1885 Německý horský spolek pro Ještědské a Jizerské hory upravil a zpřístupnil několika schůdky malou kamennou skalku, která nabízela kruhový výhled z Černo-studničního hřebene. Skalních útvarů se najde v okolí několik (Například Čertovi kameny ve Vrkoslavcích).

Místo rozhledny a vrchu černé Studnice je oblíbené turisty, cyklisty, houbaři, běžkaři i sánkaři. Lze sem dojít po modré, a nebo červené turistické značce.

\*\*\*

### **Kittelův dům (Burk) Krásná (Šumbruk)**

Silnicí do Maršovic a Černé Studnici dojdeme na Krásnou (Šumbruk) ke kostelu sv. Josefa (barokní kostel byl postaven v letech 1756 – 1760); a naproti faře, Svatým schodům a k domu Johana Josefa Antona Eleazara Kittela (\*1704 – †1783).





GPS:

50°41'40"  
15°12'55"



773 690 534

**KITTELŮV DŮM „BURK“**

www.kostelvjosefa.cz

Postavený kolem roku 1750 dr. Kittelem, sloužil též jako sanatorium a lékárna

Jh



**KOSTEL sv. Josefa**



\*\*\*



# Kopanina



pohlednice zachycuje věž rozhledny Kopanina s otevřenou plošinou a vrch (657,2 m n. m.) skoro bez stromů



<b>Výška rozhledny</b>	21 m
<b>Nadmořská výška</b>	657,2 m n. m
<b>Typ stavby</b>	cihlová válcová
<b>Počet schodů + žebřík</b>	94 // 79 kovových 12 dřevěných
<b>Počet vyhlídkových plošin</b>	1
<b>Vyhlídková plošina</b>	18 m
<b>GPS poloha</b>	50°39'35.088"N, 15°9'53.111"E
<b>Turistická značka</b>	modrá, žlutá
<b>cyklostezka</b>	č. 4007

Dalešicko Kopaninský hřbet byl vždy vnímán, jako jazyková hranice mezi českým vnitrozemím a pohraničím (Sudety), převážně osídleným Němci. Je to jeden z důvodů postavit na vrchu (657,2 m n. m.) Kopaniny, jakousi „strážní baštu českého národa“, rozhlednu. Čeští turisté z Turnova v roce 1892 odkoupili pozemek, na stavbu vybrali 3000 zlatých a pověřili ing. Františka Duba z Turnova, aby vypracoval projekt k výstavbě rozhledny. Navržena byla válcovitá stavba z tvrdě pálených cihel, zakončena cimbuřím o výšce 18 metrů.

Přijatý návrh se počal realizovat v roce 1893 na podzim (říjen), položením základového kamene. Stavba byla ukončena 3. června 1894 slavnostním předáním rozhledny do provozu. V roce 1936 byl vyhlídkový ochoz (cimbuří) zastřešen a zasklen a rozhledna se tak zvedla do výše 21 m. Na rozhlednu vede 94 schodů, celkem 11 dřevěných a 79 kovových, zbylé jsou kamenné.

V roce 1948 rozhlednu spravovala TJ Frýdštejn a od roku 1965 Obecní úřad Frýdštejn, pod jehož správou je dodnes. V roce 1998 podstoupila Kopanina opravu spolu s úpravou okolí a vymalováním vnitřku věže. V roce 2001 dostala rozhledna novou střechu a v listopadu o rok později, nová okna na vyhlídkové plošině.

V osadě Kopanina je možno si zapůjčit klíče od rozhledny u Janků (domek č. p. 2).

Nějaký čas nesla rozhledna jméno „Pacltova“ podle turnovského propagátora turistiky Čenka Paclta (povoláním mydlář a brusič drahokamů). Tento název rozhledny se však neujal.

Z Kopaniny je vynikající široký výhled do okolí, na Český ráj – oblast Hrubé skály, zříceninu Trosky a město Turnov, směrem na západ dominuje hora Ještěd, na severu pak Jizerské hory- černo studniční hřeben s rozhlednou a dále Krkonoše a na východě majestátní hora Kozákov. V údolí pod rozhlednou je hezky vidět věž zříceniny Frýdštejn. Dále je vidět Bezděz, Milešovku, Říp, za dobrých podmínek je vidět i Prahu a Orlické hory.

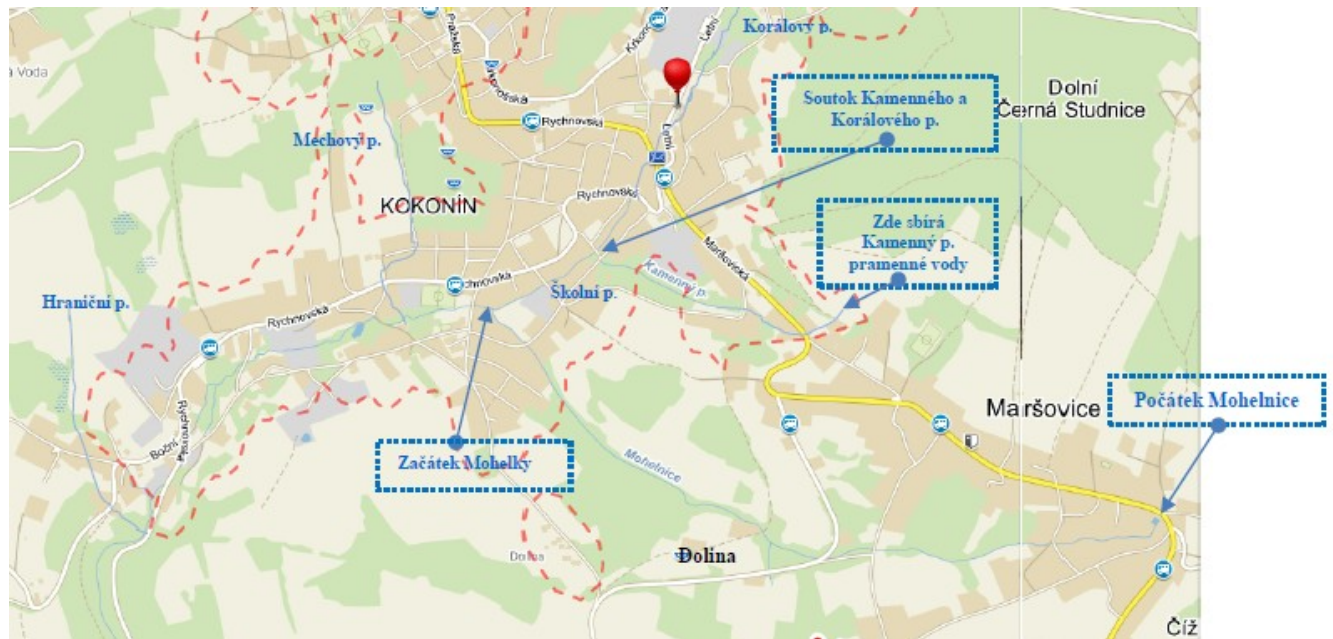
\*\*\*

\*\*\*

## **VODY-říčka, potoky, nádrže a rybníčky, prameny (studny a vodojemy), kašna**

Obcí protéká říčka **Mohelnice**, která pramení na Maršovicích z východní strany a vstupuje do Kokonína Dolinou. Od soutoku z pravé strany se *Školním potokem* (Schulbach) se jmenuje **Mohelka**, do které se zprava vlévá *Mechoví potok* (Moosbach) a *Hraniční potok* (Grenzbach). Mechoví potok sbírá prameny jižní straně od Vrkoslavíc a teče podél „Lesoparku“ (jeho západní strana) Jasanovou ulicí přes Rychnovskou (v kanalizaci) do Mohelky. Hraniční potok sbírá prameny jižní straně od Dobré Vody, Rádlá a Rychnova; kopíruje hranici katastru na západě. Mohelka ústí do řeky Jizery u Mohelnice nad Jizerou a pokračuje do Baltského moře. Katastr obce opouští na hranici s Pulečným a Rychnovem.

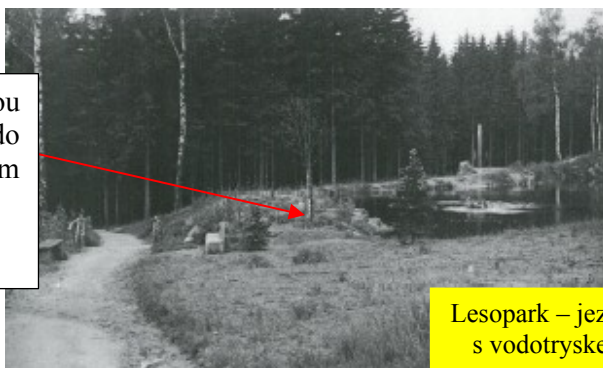
*Korálový potok* pramení na Bártově kopci v prostoru Letní, Krkonošské, Přímé, Jahodové a dalších ulic, a protéká letenským údolím. *Kamenný potok* stéká z Maršovického kopce v prostoru za Maršovickou silnicí, podél cesty (zkratky) vzhůru do Maršovic, za domem čp. 2 - (severovýchodní část Kokonína) tzv. zadním koutem pod „zámečkem“ k soutoku s Korálovým potokem v zahradě domu čp. 424 v Tyršově stezce odkud má počátek Školní potok.



Tekoucí vody byly hojné na mihuli potoční (a jiné tzv. plevelné rybky) a raky. Mohelka se časem stala domovem pstruhů i pstruha duhového.

Na **stojaté vody** je Kokonín chudý. Tzv. Mlýnský rybník náležející k „hornímu mlýnu“ je již zavezen. Rybníček v horním Kokoníně (Spritzteich) se nachází na pozemku u domu čp. 243 v Rychnovské ul.. Malé „jezíčko“ se nachází v tzv. Lesoparku. Je napájeno místními prameny; jeho přepad jde do kanalizace a poté do Mohelky.

Přepad z jezírka s užitkovou vodou, přepadající do kamenné malé kašny v jižním břehu s odkanalizováním.  
Zde je vytesaný letopočet 1900



Lesopark – jezírko s vodotryskem

Malá vodní nádrž je i nad „kravínem JZD“ na severní straně nad Tyršovou Stezkou. Dvě tzv. hasičské nádrže; jedna v horním Kokoníně, napájená místním pramenem, dnes přebudovaná na soukromý rybníček u domu čp. 4699 v Šeříkové ul. A druhá, využívající vody Mohelnice ve středním Kokoníně u mostku v Tyršově Stezce u domů čp. 134 a 47, která je dnes z části zavezená, pozbyly svého významu.

Na území Kokonína se nacházelo několik pramenů, kterým byly přisuzovány léčivé účinky.

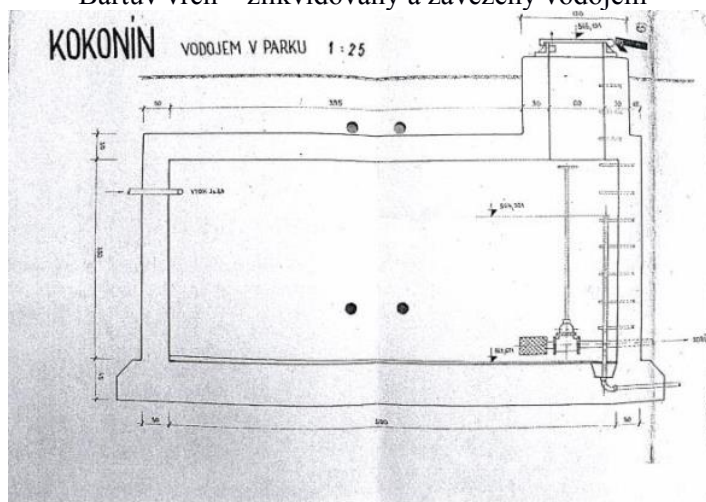
Kokonín, hlavně jeho jižní strana, je bohatý na množství pramenů a studní, vč. vodojemů, které sloužili k napájení místního vodovodu, který se počal budovat před rokem 1900 a do provozu byl dán roku 1903.

Studnu má takřka každý dům (jde hlavně o kopané studny) s hloubkou od 4 m do 16 m, dnes vrtané až do 30 m.

Vodojem (přes sto let staré) v Lesoparku a na Bártově vrchu jsou zničeny a zavaleny (demolici provedl SČVAK, dceřiná spol. SVS Teplice) správci a majitelé vodovodů a kanalizací Libereckého kraje. Pramen vodojemu z Bártova vrchu je zakanalizován do Mohelky.



Bártův vrch – zlikvidovaný a zavezený vodojem



Plánek vodojemu v Lesoparku Kokonín – zničený a zavezený, srovnaný s terénem

V lesoparku po krátké době však vytryskl mohutný pramen vody těsně pod zdemolovaným vodojemem (dnes Schindlerův pramen).



**Schindlerův pramen**

Typ zdroje: **pramen, radioaktivní**

Poloha zdroje: WGS-84: N 50°42'14.60" E 15°10'37.32"

Nadmořská výška: 559 m

Vydatnost: 2200 až 2400 (max. 2446) Bq/l<sup>222</sup>Rn; (poločas rozpadu radonu = 3,8 dne);

Impozantní průtok 0,42 – 0,45 l/s, dělá tento pramen významným.

**Tento pramen je nejlepší zdroj radioaktivní minerální vody na tanvaldském granitu, tedy v oblasti od Liberce po Tanvald.** Vyvěrá na významném kokonínském zlomu v Lesoparku Kokonín. Byl nazván podle významného jabloneckého rodáka a vodo-léčitele Josefa Schindlera (1814-1890), pokračovatele odkazu lázeňského genia Vincenze Priessnitze. Silný pramen sloužil jako vodní zdroj pro Kokonín až do 70. let 20. století.

Jeho vysoká radioaktivita byla rozpoznána až v září roku 2014.

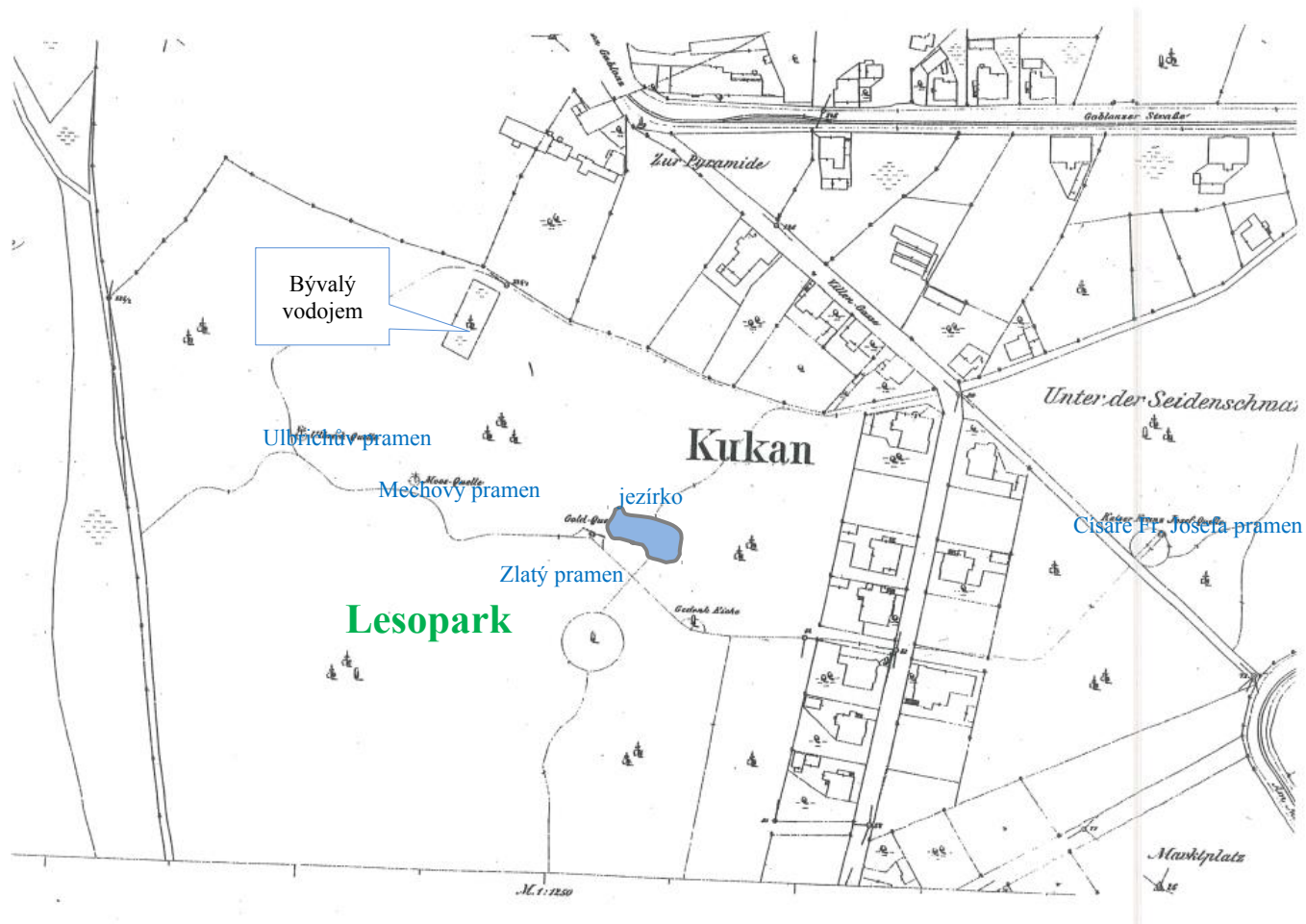
V radioaktivních vodách je nevhodnější se koupat či užívat k výplachům, obkladům a mokřým zábalům.

Voda ze Schindlerova pramene se napojuje na odtékající vody ostatních zabahněných pramenů a teče volně potůčkem, lesem, až k rodinnému domu Fr. Mikuly, kde je zakanalizována a opět teče do Mohelky.

**Nejvýznamnější prameny** jsou v Lesoparku (viz mapka níže) a Císařský pramen již zničený výstavbou rodinných domků nad ulicí Žižkovou (dnes parcely 803/104 a 803/105).



Na snímku je Císařský pramen – Kaiser Quelle, který byl do této podoby upraven u příležitosti císařského jubilea v roce 1908. Stafáž fotografie tvoří personál slunečních léčebných lázní, které se nacházely v novorenezanční vile čp. 293, která dosud stojí v jihovýchodní části obce (tzv. „Zámeček“). Po První světové válce provozovala lázně paní Sofie Rößlerová.



Na Marktplatz (tržišti), na „kokonínském náměstíčku“, kde se v minulosti odehrávaly trhy a Antonínské poutě, byla kolem roku 1894 zbudována – **kašna**. Vůkol byly vysazeny 4 jírovce (kaštany).



Po roce 1989, když se vodné poprvé radikálně zdražilo, byla kašna ZNIČENA, zlikvidována a pramen vody zaústěn do kanalizace a do Mohelky.

## ***Toku Mohelky se využívalo pro pohon mlýnů, později brusíren skla a rumplovny.***

**Horní mlýn** (čp. 55) 515 m n. m., dodnes stojící v dolním Kokoníně na levém břehu Mohelky pod Tyršovou stezkou, s mansardovou střechou byl postaven v letech 1687 – 99 Janem Kittelem, majitelem Dolního mlýna. K přestavbě mlýna došlo na počátku 19. století. Z této doby se zachoval vchod – klasicistní portál s těžko čitelným nápisem na klenáku. Pravděpodobně jde o písmena A.S. (Anton Simm), pod nimi pak No. 55 a nejnižší je uveden letopočet 1807. K mlýnu patřil rybník, z něhož vytékal 240 m dlouhý náhon. Plocha rybníka byla cca. 720 m<sup>2</sup> a obsah asi 432 m<sup>3</sup> vody. Odpad od mlýnského kola, který zakrývala zemina, směřoval přes zahradu zpět do potočiště. Rybník je dodnes patrný mezi zahradnictvím a Schovanou ul., poblíž mostku přes Mohelku, směrem k Rychnovské ul.

Po zakladateli Horního mlýna zde hospodařil jeho syn Kristian Kittel. V roce 1752 zemřel a usedlost převzal od vdovy Anny Marie jejich syn Josef Kittel. V roce 1770 předal živnost synovi dolního kokonínského mlynaře, svému zeti, Josefu Kittelovi. Ten v roce 1772 v pouhých 26 letech zemřel. V roce 1773 se vdova Anna Marie provdala za Josefa Effenbergera, který zde žil až do roku 1788. Poté práci zastal do roku 1801 Ferdinand Kittel z Dolního mlýna. V roce 1801 se dcera zemřelého Josefa Effenbergera Klára provdala za Antonína Simma. Manželé mlýn převzali a v roce 1806 ho celý přestavěli.

Po smrti otce vlastnil mlýn od roku 1855 jeho syn Antonín, který zde působil do roku 1867. Po něm jej převzal Anastázius Wünsch a mlynařil zde až do roku 1877, kdy jej postoupil své dceři Pavlíně a jejímu manželovi Vilému Posseltovi.

O tři roky později objekt koupil František Jebavý a přebudoval jej na brusírnu skla. Mlýn pravděpodobně sloužil svému účelu do konce první světové války. V roce 1934 za Františka Jebavého mladšího mlýn vyhořel. Od roku 1941 budovu vlastnili Vincenc a Marie Feistauerovi, v roce 1945 byl zkonfiskován. Po druhé světové válce budova slouží jako obytná a z počátku jako hospodářské (zemědělské) stavení.



Zde na této loučce byl tzv. Francouzský hřbitov

**Horní mlýn** čp. 55

**Dolní mlýn** pravděpodobně vznikl již při založení obce v polovině 16. století. Náhon odbočoval z toku Mohelky cca. 250 m výše nad ním. Podtékal cestu (nyní Tyršovu stezku), rozšiřoval se na asi 90 m dlouhý rybník pro retenci vody. Pak se prudce zatáčel vpravo a zamířil do vantrok.

V 80. letech 19. století měl mlýn dvě vodní kola na vrchní vodu o průměru 5,96 m a výkonu 3HP.

Třetí vodní kolo o průměru 5,14 m o výkonu 3 HP pohánělo pilu. Odpad vody od mlýna byl zakrytý a zaveden zpět do Mohelky.

První známí majitel mlýna a pily je uveden v roce 1608 Eliáš Hybner. Dalším vlastníkem je roku 1650 Karel Weis, po jehož smrti mlýn přešel na Jana Tampla. Když on roku 1663 zemřel, prodala jeho vdova mlýn za 110 kop grošů Kryštofu Posseltovi.

V roce 1687 jej měl nájemce z rodu Kittelů, syn ranhojiče Kašpara Kittela ze Šumberku (dnes Krásné Jan. Ten po roce 1687 mlýn koupil a stal se i majitelem Horního mlýna.

V roce 1715 mu zemřela žena Justýna. Roku 1726 ve věku 79 let zemřel mlynář Jan Kittel. Tehdy zde již hospodařil jeho syn Eliáš Kittel. Po jeho smrti v roce 1777 přešel mlýn dědičně na jeho syna, sekerníka, Kristiána Kittela. Následně zde hospodařil syn Ferdinand, ale majitelem se stal jeho bratr Ignác Václav Kittel. S manželkou Kateřinou měl 11 dětí.

V roce 1822 převzal mlýn jeho syn Jan Josef Kittel. V roce 1862 přešel mlýn na syna Josefa Kittela mladšího. Za něho dochází k úpadku hospodářství a v roce 1874 mlýn musí prodat.

Majitelkou se stává Anna Watzková a po 6 letech Anna Langová a tehdy mlýn, v roce 1890, získal parní pohon.

V roce 1892 je majitelem Sebald Rössler a od roku 1894 František Ulbrich. Ten podnikal ve sklářské výrobě. Na místě pily vybudoval brusírnu skla a provoz mlýna utlumil. Následující majitel Karel Ulbrich mladší kolem roku 1905 budovu přestavěl. Po jeho smrti v roce 1937 na firmu byl uvalen konkurz a novým majitelem se 31. prosince 1941 stala firma Roman Rössler a Co.

Po druhé světové válce připadla budova někdejšího mlýna státu a v 60. letech byla začleněna do Jabloneckých výrobních a opravárenských závodů (JAVOZ). Od 90. let je v soukromých rukou.



**Dolní mlýn**





### **Rumplovna čp. 382** (dnes rodinný dům v ul. Dubová)

Ve větší nadmořské výšce, než je Horní mlýn, se otáčelo vodní kolo rumplovny. Vodní kniha uvádí, že voda k pohonu vodního kola, o průměru 2 m s výkonem 0,35 HP, byla vedena asi 55 m dlouhým náhonem, částečně vedeným betonovou rourou o průměru 30 cm z Kamenného potoka (podle zakresleného domu čp. 382 v katastrální mapě, šlo spíš o vody ze Školního p.). Vodní dílo bylo zkolaudováno 16. února 1937.

V rumplovně se opracovávaly výlisky skleněných perlí. Ty se nasypaly do dřevěných bubnů (sudů) s vodou a sklářským pískem. Otáčením bubnů se perle ohlazovaly. Na tento technologický proces navazoval další krok – broušení plošek.

## **GEOLOGIE**

Místo se nalézá na rozhraní fylitových hornin a granitu. Zvětralinový plášť byl soliflukcí (půdotokem) přemístěn na fylitové podloží a vytvořil zde hnědé půdy.

Hřeben Černá Studnice – Dobrá Voda je tvořen tmavou žulou a jejími zvětralými složkami (písek, perk a štěrk) = **jižní stráň**; která je poseta tzv. bludnými kameny jak na povrchu tak pod ním (o váze i mnoha tun), soliflukčního původu (táním ledovců). Hřeben Maršovicko – Dalešický pozůstává z kontaktních břidlic a jílových složek šedé a hnědé barvy, posléze z rohovce = **severní stráň**.

V úpatí těchto návrší, dotykové zóně, v údolním povodí Mohelnice a Mohelky, se tyto dva útvary míchají.

## **Rostlinstvo**

Ve středověku pohraniční divoké nepropustné hvozdy (lesy) českého knížectví, posléze království, byly porostlé jedlí bělokorou, bukem lesním, s příměsí smrku ztepilého a sem tam borovicí. V údolní nivě říčky Mohelky byly spíše olše a jeřáby. Územní porost byl proset i břízami. V podrostu rostli kyčelnice, svízele a zlatohlávky.

Lesy byly zdrojem dřeva pro stavby domů a k topení. Buky byly vykáceny pro výrobu skla ve sklářských pecích.

**LESY** (současné) jsou převážně smrkové. Nejzajímavější je LESOPARK (dnes značně zanedbaný) založen kolem roku 1900. Mimo smrků je osázen rozličným stromovým a keři. Mnoho stromů bylo dovezeno z daleké ciziny kokonínskými bohatými občany, obchodníky a formany. Kokonínští se trumfovali, kdo doveze z větší dálky, nebo vzácnější strom. Ten si každý zasadil a pečoval o něho.

Podél vodních toků a některých ulic jsou aleje stromů.

Na území Kokonína roste bohaté množství rozličné flory – Jírovec (koňský kaštan), bříza, borovice, modřín, smrk, buk, dub, osika, jasan, javor, akát, škumpa, topol, lípa, hloh, jeřáb, kaštan jedlí, jasmín, lýkovec, kalina, růže, pámelník kalina, šácholen – magnolie, mahon, rakytník řešetlakový, svída, ptačí zob, habr, líska, rododendron, vrba, bez, šeřík, jilm a další keře a stromy a nepřeborné množství travin a bylin (i léčivých).

# **Historie obce Kokonín**

Obec Kokonín má své prvopočátky hluboko v minulosti.

V době předkřesťanské, **Slované**, prostý zemědělský lid, praktikovali pohanství na základě vžitých pověr. Kníže Velké Moravy Rostislav pozval na Velkou Moravu věrozvěsty Cyrila a Metoděje v roce 863 k šíření křesťanské osvěty. Kníže Svatopluk od roku 872 začal upevňovat svoji moc a rozšiřovat svou říši a šířit křesťanství, které mělo výrazný vliv na situaci ve velké části Evropy.

Někteří Slované se však nehodlali vzdát svých pohanských tradic a začali prchat z prostoru ovládaného křesťanstvím do hraničních hvozdů, kde zakládali nové osady se starými zvyky.

### **První písemné zmínky o obci Kokonín pochází z roku 1538 v Zemských Deskách.**

Již v prvním desetiletí 20. století kokonínští usilovali o statut **městyse**. Teprve koncem první světové války – 21. března 1918, císař Karel I. dekretem povýšil obec Kokonín na městyse. V té době byla obec rozvinutým průmyslovým centrem s mnoha honosnými domy ozdobenými secesními fasádami.

### **Vznik názvu obce**

Existuje několik verzí. Od prehistorie až po osídlení krajiny Němci. Každá doba, lidské společenství, si název obce vysvětluje ke svému obrazu.

Vyvození názvu obce **Kokonín**:

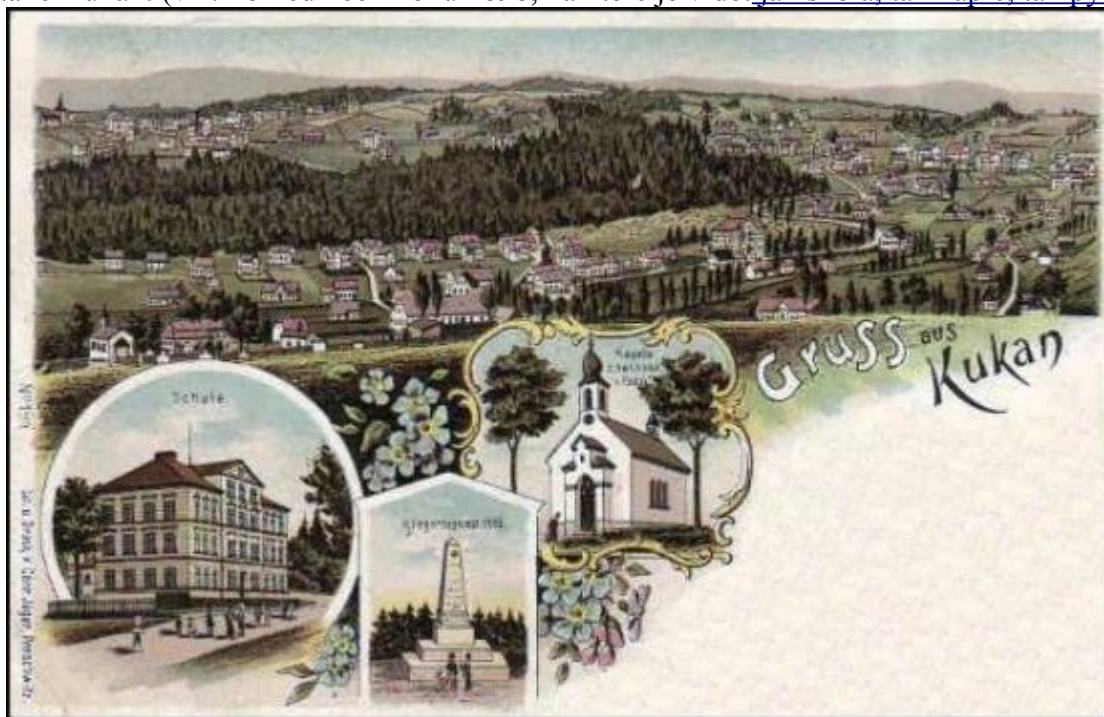
- 1) od staroslovanského kmene KOKONŮ;
- 2) odvozenina od vlastního staročeského jména KOKONA, jednoho z prvních osadníků;
- 3) osada byla v minulosti zapojena do signálního systému; Signály vysílané z kopce mohly připomínat kohoutí kokrhání = staroslověnsky **kohout** je **kokot**;
- 4) německé pojmenování obce **Kuckhain** :
  - a) odvozeno z příkazu „KUCK in den HEIN, ob dort nicht die Kuh ist!“ (Podívej se do háje, jestli tam není ta kráva!
  - b) jako Kukaččí háj (KUCK = kukačka, HAIN = háj);
- 5) místní pastevci na kolemjdoucí volali: „Guck oa, Guck oa! (**Gucken**=koukat), v Schürerově rodinné kronice z roku 1554 se objevuje: Hans Hübner zum **Guckan**;
- 6) „Kuck an! (Podívej se!) zvolal první germánský osadník při pohledu do malebného údolíčka.

Možná, že existují i další možnosti vzniku názvu obce Kokonín.

V době osídlení Němci se ustálilo pojmenování obce: KUKAN.

V roce 1559 bylo v zemských deskách uvedeno „Gross Kukan – Velký Kokonín“ a v roce 1608 je zde zmínka o „Klein Kukan – Malý Kokonín“. Velký Kokonín se pravděpodobně rozprostíral po obou březích Mohelky na území nynějšího středního a dolního Kokonína a byl osídlen v letech 1547 – 1559 převážně Němci. Malý Kokonín se nacházel v povodí Kamenného a Korálového potoka na území staré Slovanské osady (horní Kokonín).

V letech 1869 až 1910 se obec nazývala česky Kukonín a díky velkému počtu německy mluvících občanů také Kukan. (viz. Pohlednice z roku 1898, na které je vidět [jak škola, tak kaple, tak pyramida](#))



V době po roce 1945 se používá pojmenování obce: **KOKONÍN**.

## Historie – osídlení – správa obce - obyvatelstvo

Staroslovanské osídlení bylo v místech Bártova kopce, Posseltova kopce, Jahodové a Krkonošské ulice, Kamenného potoka, Korálového potoka (při nejstarší dochované cestě, která vedla ze Železnobrodsko do Jablonce) a Školního potoka; v severovýchodní části jižního svahu kokonínského údolí.

Germánské osídlení (pozvanými kolonisty) počalo v jihozápadní části (dolní Kokonín) kokonínského údolí na jižní straně po pravé straně říčky Mohelky.

Domy se stavěly po obou stranách silnice vedoucí z Vrkoslavic do Rychnova.

Na levém břehu Mohelky byla postavena **kaple** a vedle byl založen hřbitov, jako duchovní centrum. Postupně i tato strana se obydlovala.

Kokonín byl součástí maloskalského panství, jeho malá část náležela panství svijanskému. Původní osídlení v minulém století se skládalo z 18 usedlostí s protáhlými lánovými plužinami. Hranice, jednotlivých usedlostí, byly dobře patrné podle hromad kamení „hrobek“, které jednotliví majitelé nasbírali na svých polích po celé generace.

Majitelé 18 usedlostí: (číslo usedlosti/domu + jméno)

4	Benjamin Menzel	59	Daniel Posselt
9	Barbara Posselt	66	Christian Hilger
11	Karl Hübner	67	Christian Zappe
22	Hans Simm	68	Topaz Rössler
30	Elias Simmkel	90	N. Mai
46	Kaspar Jäckel	93	Georg Fleischmann
50	Hans Kittel jun.	97	Christian Lang
53	Christian Wenzel	98	Hans Figler
54	Hans Kittel sen.	102	Hans Reckziegel

Těchto 18 německých usedlostí bylo rozloženo v prostoru současného středního a dolního Kokonína. Některé rody zde vydrželi až do roku 1945. K nejvýznamnějším patřily rodiny Kittelů, Menzelů.

Selský dům Hilgerů byl obzvláště pěkný a dobře vystaven. Po požáru usedlosti, její zdobené dveře byly umístěny do muzea v Jablonci n. N.. Usedlost již nebyla obnovena.

České usedlosti se rozkládaly na území současného horního Kokonína.

Z dlouhé řady kokonínských rychtářů (soudců) se zachovalo první svědectví na zvonu z jabloneckého kostela svaté Anny z roku 1590 o **Merttenu Rungem**. Na tomto zvonu jsou uvedena i jména majitelů maloskalského panství: Adama a Kateřiny z Vartenberka.

Po bitvě na Bílé Hoře v listopadu 1620 se majitelem panství stal Albrecht z Valdštejna. Již v roce 1628 jej postoupil svobodnému pánu Mikuláši Desfours jako zástavu za dlužný žold; panství Hrubý Rohozec a prodal mu kromě jiných za 20.000 zlatých i maloskalské panství. Od potomků Mikuláše Desfours de Mont und Athienville koupil 10. června 1803 za 335.000 zlatých a 1.000 dukátů panství svobodný pán Franz Zacharias Römisch a 1. ledna 1867 získal maloskalské panství za 480.000 zlatých baron Ludwig John Oppenheimer.

Další zmínka o kokonínských rychtářích pochází, až z roku 1722 kdy byl před tímto letopočtem rychtářem Caspar Jäckel po dobu 14 let.

**Rychtářem** byl - od roku 1772 Paul Grünther po 7 let;

- Johanes Kittl a Josef 14 let, do roku 1793;
- Anton Simm do roku 1832, po dobu 39 let;
- Hans Kittel z domu č. 106, do roku 1846;
- Augustin Ulbrich, Wenzek Knappe, Franz Ulbrich, Franz Jäger, Anton Zappe.

**Starostou** byl - první volený Franz Josef Kittel, obchodník se sklem 1850-1855;

- Franz Simm, malíř, do roku 1861;
- Franz Ulbrich, hostinský, do roku 1867;
- Stephan Jäger, sedlák, do roku 1872;
- Matthias Stix, hostinský, do roku 1877;
- Franz Hübner, výrobce skla, do roku 1878;

- Franz Ulbrich do roku 1880;
- Josef Kittel, pekař, pouze 3 měsíce, roku 1881;
- Rudolf Karas, obchodník, do roku 1883;
- Johan Kittel, tavič skla, do roku 1892;
- Ferdinand Eiselt, hostinský, do roku 1895;
- Johann Kotel 1895 – 1914;
- Wilhelm Emil Kittl 1914 - 1918;
- Albert Wabersich do roku 1923;
- Johan Kittel do roku 1926;
- Eduard Filipetz do roku 1931;
- Franz Ulbrich do roku 1934;
- Wilhelm Streit do roku 1938;
- Hugo Kittel do roku 1945.

Jednou z nejstarších písemností uvedených ve Státním okresním archivu v Jablonci n.N. je rodová kronika Kittlů. První záznamy rukou, pozdějšího rychtáře, Johannese Kittla pocházejí z roku 1664. Pokračovali v nich jeho syn Tobias Anton, jeho vnuk Johann Josef Adam a poslední zápis provedl v roce 1779 jeho pravnuk Josef.

K 18. 11. 1945 v Kokoníně bydlelo 2256 obyvatel, z toho Němců 1632 a 624 Čechů. V roce 1930 měl 3060 obyvatel, z toho 2775 Němců a 284 Čechů. Střed obce dostal svůj městský charakter a ulice svá jména.

V roce 1947 bylo v obci 1402 obyvatel. V roce 1948 měl Kokonín 439 domů, v nichž bydlelo 1365 Čechů a 373 Němců. V roce 1950 zde žilo 1610 obyvatel ve 422 domech.

V roce 1850 se staly součástí Kokonína i sousední Vrkoslavice, které se opět osamostatnily v roce 1898.

Po odstranění zchátralé dřevěné kaple byl položen základní kámen 15. července 1862 nového kostelíka zasvěceného Antonínu Paduánskému (podrobně zpracováno v brožurce: **Kaple - Kokonínský kostelík**).

V roce 1874 byl odhalen pomník tzv. Pyramida (podrobně zpracováno v brožurce: **Pyramida - památník**).

## Doprava

Horní Kokonín je území nejstarší dopravní tepny tzv. staré cesty z Železného Brodu do Jablonce n. N. a na Liberec. Jedná se o tzv. Hamštici, starou cestu – Železný Brod, Čížkovice, krajem Šumburku (Krásné), Maršovicemi (v úpatí dolní Černé Studnice – dnes převážně lesní cesta), Kokonínem - dnešní Turistickou do Vrkoslavic a Kokonínskou ul. do Jablonce a poté do Liberce.

Dopravní cesta podél Mohelky byla z počátku kvůli zbytkům pařezů a bažinám neprůjezdná. Majitelka panství kněžna, Polyxena de Fours věnovala obci asi 17 ha lesa na vytěžení pro zpevnění cesty (pltěmi). Tento dar se neobešel bez šarvátek a nespokojenosti mezi sedláky z gruntů, kteří předpokládali, že les měl být jejich a ne darován obci.

Údolní dno Kokonína, v místech cest, muselo být odvodněno, zpevněno „štětem“ a pltěmi (kmeny stromů).

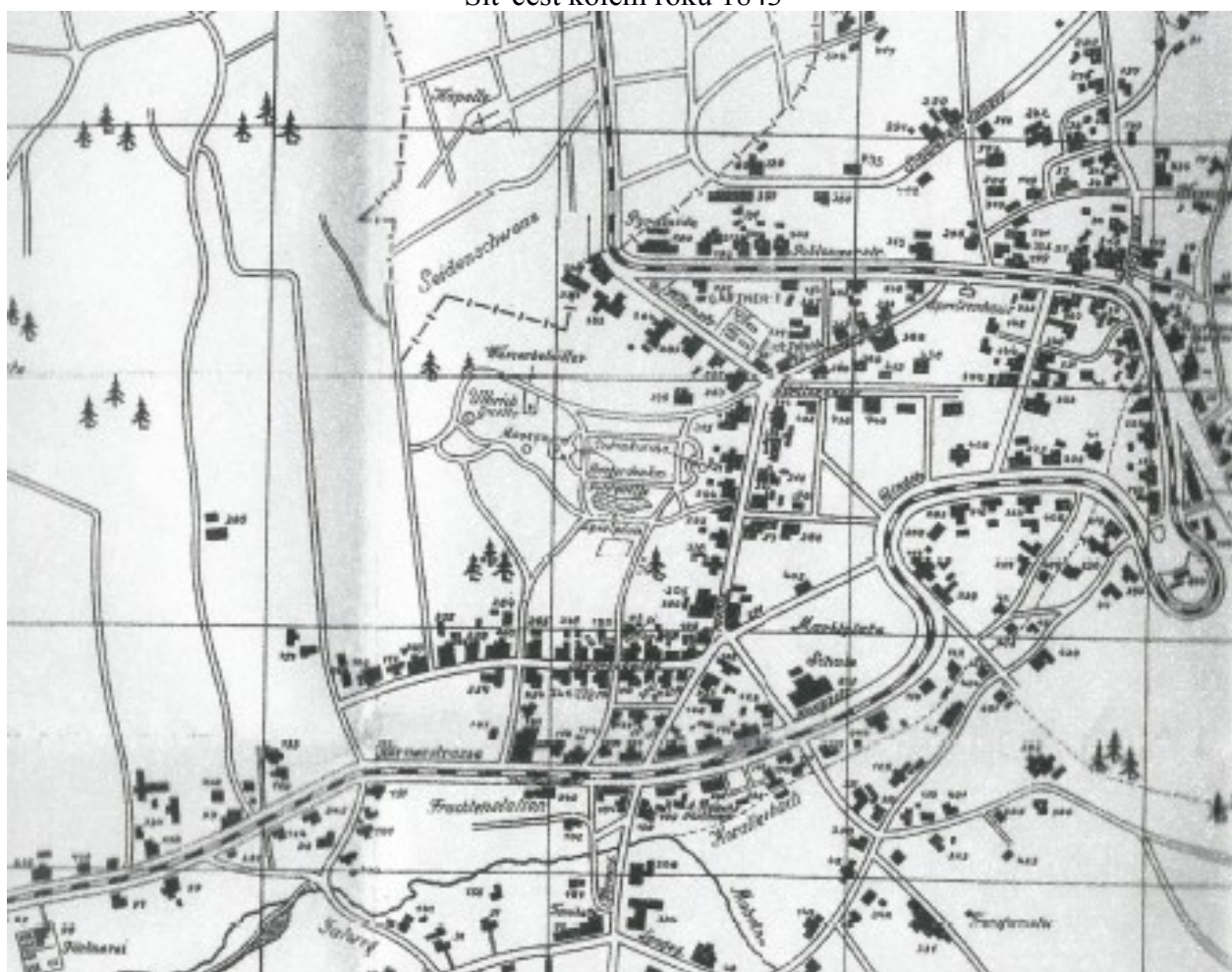
Kokonín byl a je prokřížován mnoha cestami. Jednou z důležitých byla cesta z panského sídla na Malé Skále k vrkoslavickému pivovaru z roku 1835, která Kokonínem kopírovala dnešní místní ulice: Dalešickou, Na Svahu (dříve Vilovou – Willengasse) a částečně Rychnovskou k pivovaru na Vrkoslavcích.

Důležitá silnice, přípojka do Rychnova byla postavena až v letech 1857 – 1858 při příležitosti otevření železniční tratě Pardubice – Liberec. V letech 1859 – 1860 byla prodloužena z Kokonína do Jablonce.

K velkému vylepšení dopravní situace došlo vybudováním tramvajové (dráhy) trati Rychnov – Jablonec (podrobně zpracováno v brožurce: **Tramvaj v Kokoníně**).



Síť cest kolem roku 1843



30. léta 20. Století – plán městysu Kukanína

## Školství

Školní výuka v Kokoníně byla zahájena v roce 1780. Vyučování počalo v domě Rosalie Broschové z č.105 (byl zdemolován – dnešní hřiště). Prvním učitelem byl Gottfried Krause z Rychnova, původním povoláním kameník a též se živil i řezáním skla. Od roku 1788 byl učitelem jablonecký učitel August Wünsch a učil 10 let v domě Tyršova stezka č. 51. Po něm vyučoval i jeho bratr Joachim do roku 1906.

**První škola**, její první část, byla postavena v roce 1798 vedle kaple a v roce 1812 ji navštěvovalo 110 dětí. Původně bydlel učitel ve škole, od učebny byl oddělen prkennou přepážkou. V roce 1847 došlo k přestavbě stáje a komory na byt pro učitele a současně byla přístavbou rozšířena i učebna. K další přístavbě staré školy (č.148) došlo v roce 1860.



Ve školách se vystřídala řada učitelů: Franz Simm z Maršovic (do roku 1809), znovu Gottfried Krause (až do své smrti 1812), Čech z Jičína Franz Thum (do roku 1814), Čech z Alšovic Josef Kurfürst (17 let až do roku 1831), Josef Simm, syn rychtáře Josefa Simma z Kokonína (do roku 1835), krátce Franz Bartel (do své smrti 1836), po něm 38 let Johann Ulbrich, syn obchodníka s přízí ze Šumburku (dnes Krásné). Byl velmi dobrým učitelem (1836 – 1874 / od roku 1870 v nové škole), který měl výtvarný talent a k výuce si sám zhotovoval pomůcky, obrázky, které pak používal k vyučování dětí, jako jediný široko-daleko. Založil také v roce 1844 školní kroniku. Kromě výtvarného talentu, malování akvarelů, byl i hudebně nadaný. Zemřel v roce 1882. Jeho vlastní podobizna je v jabloneckém muzeu.

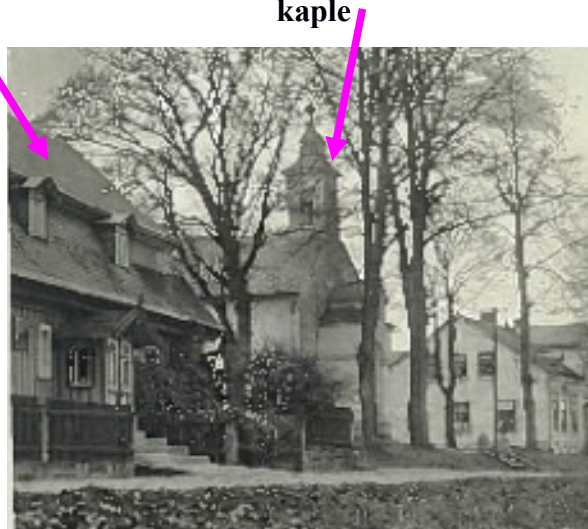
Krátce, jen do roku 1875 působil ve škole Anton Sikora a po něm několik desetiletí Anton Tschaker.

Stará škola byla v roce 1872 prodána výrobcí kartonáže Vincenci Jägerovi.

Zajímavá stavba nezadržitelně chátrala, až nakonec se zhroutila a v roce 2002 byla odstraněna zcela a nahrazena novostavbou rodinného domku.



Stará škola



kaple

## Nová (státní) škola



Nová škola, nyní dolní škola čp. 215



Základní kámen nové (státní) školy byl položen 25. května 1869 a 3. října 1870 byla vysvěcena jabloneckým vikářem P. Miksem a dána do užívání. Stavbu provedl stavitel Anton Womatschka za 30000 zlatých. Z důvodu zvyšujícího se počtu žáků z Kokonína a Vrkoslavic se muselo v roce 1893 za 13100 zlatých přistavět další poschodí.

Původně se vyučovalo ve dvou třídách od roku 1868, postupně se vyučování rozšířilo. Od roku 1873 ve třech, od roku 1877 ve čtyřech a od roku 1883 v pěti třídách. V roce 1876 byla v této budově zřízena i pokračovací škola. Koncem 19. století školu navštěvovalo přes 400 dětí. Působil zde, vrchní učitel a 6 dalších učitelů.

Učitel Anton Tchakert (1849 – 1918) založil v roce 1902 výkonný orchestr „Gessellschaft der Musikfreude“ (Společnost přátel hudby).

Vrchním učitelem až do roku 1945 byl Alfred Kittel.

Z obecního lesa byla vyčleněna čtvercová louka o rozloze 0,9 ha a předána učiteli k užívání jako hřiště.

Česká škola byla v Kokoníně zřízena až podle zákona ze dne 3. dubna 1919 Sb. po návštěvě zemského inspektora Müllera.





Důvěrníky českých rodičů byli zvoleni Stanislav Fabián (dům č. 337) a František Cvrček (dům č. 5). Nastalo hledání místa, kde by mohla probíhat výuka v českém jazyce. Jednou z možností se uvažovalo, že v nové německé škole bude vyčleněna jedna třída. To neprošlo, a proto se začalo s výukou v sále hostince Karla Štegra. Již 4. září 1919, po zásahu okresní politické správy v Jablonci zakoupila obec dům č. 327 od majitele Hübnera (dnešní Kulturní dům).

Pravidelné vyučování bylo zahájeno 13. října 1919. Prvním správcem byl jmenován Karel J. Hladík.

Ten odcestoval 26. května 1920 do Prahy a už se do Kokonína nevrátil. Příčinou údajně byly jeho tísnivé finanční poměry.

Vyučování se do konce roku ujal učitel Václav Sudek z Jablonce.

Počet žáků na začátku a konci školního roku, správci školy a předsedové místního školního výboru jsou uvedeni v přehledu:

Školní rok	Žáci na počátku	Žáci na konci	Správce školy	Předseda MŠV
1919 / 1920	38	38	Karel J. Holík	
1920 / 1921	36	3	Oldřich Kousal	František Cvrček
1921 / 1922	23	22	Josef Špaček	
1922 / 1923	21	23	Josef Špaček	Jan Sudek
1923 / 1924	23	25	Josef Špaček	Jan Sudek
1924 / 1925	20	21	Josef Špaček	Josef Dědek
1925 / 1926	18	18	Josef Špaček	Josef Dědek
1926 / 1927	20	21	Josef Špaček	Josef Dědek
1927 / 1928	22	23	Josef Špaček	Josef Dědek
1928 / 1929	15	15	Josef Špaček	Jaroslav Hanyš
1929 / 1930	12	12	Josef Špaček	Jaroslav Hanyš
1930 / 1931	15	15	Josef Špaček	Jaroslav Hanyš
1931 / 1932	15	15	Josef Špaček	Jaroslav Hanyš
1932 / 1933	13	13	Josef Špaček	Jaroslav Hanyš
1933 / 1934	10	10	Josef Špaček	Jaroslav Hanyš
1934 / 1935	7	8	Miroslav Procházka	Jaroslav Hanyš
1935 / 1936	9	9	Josef Špaček	Jaroslav Hanyš
1936 / 1937	5	5	Josef Špaček	Jaroslav Hanyš
1937 / 1938	12	12	Jaroslav Klaban	Jaroslav Hanyš
1938 / 1939	9	9	Jaroslav Klaban	Jaroslav Hanyš

Dne 18. října 1928 navštívil školu ministr školství a národní osvěty Dr. Markovič.

Od 18. do 28. února 1929 nebylo ve škole vyučováno pro třeskuté mrazy. Bylo naměřeno – 36°C a ve škole zamrzly vodovodní a kanalizační roury i záchodové.

Konání IX. všesokolského sletu v Praze 3. – 6. července 1932 se zúčastnil dorost kokonínského Sokola.

Po projevu Adolfa Hitlera 12. září 1938 demonstroval před českou školou a četnickou stanicí dav německých občanů. 19. září 1938 zůstalo ve škole jen 5 dětí.

V noci 23. září 1938 byla vyhlášena mobilizace. Jaroslav Klaban narukoval ke svému útvaru a předal správu školy řídicímu učiteli ve Vrkoslavicích Josefu Veselému. Vyučování v Kokoníně bylo ukončeno a děti navštěvovaly školu ve Vrkoslavicích.

Od roku 1953 slouží školství i tzv. „horní škola“ získaná rekonstrukcí vily postavené v roce 1911 Johannem Rösslerem.

Vila Johannem Rösslerem v roce 1911 – dnes ZŠ horní



ZŠ horní čp. 216



## **Hospodářství - Průmysl – rozvoj**

Prvé usedlosti byly hospodářské dvory, na kterých se dědičně žilo pouze zemědělstvím. Nadmořská výška byla korigována místním klimatem a jižní strání kde se pěstovalo žito, oves, brambory, len a krmení pro dobytek.

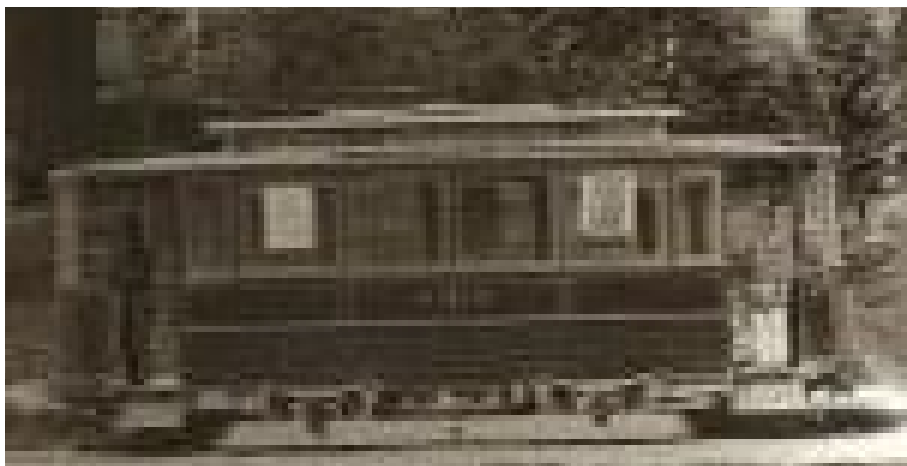
V roce 1900 zde bylo 29 koní, 232 krav, 96 koz a 581 slepic a další drůbež.

Již na počátku 19. století byla obec rozvíjejícím se průmyslovým centrem.

V selských staveních byl spřádán len a používán pro vlastní potřebu. Posléze vznikly v 6 domech živnostenské přádelny, ještě jen s ručním ovládáním (pohonem).

Vodní síla Mohelky se využívala k pohonu mlýnů, pily a rumplovny – viz kapitola VODY.

Od 7. února 1900 byla provozována elektrická dráha („tramvaj“), mezi Jabloncem n. N. a Rychnovem u Jablonce n. N.. Kokonínem projížděla Rychnovskou ulicí = okresní silnice Jablonec n. N. – Vrkoslavice – Kokonín – Pulečný – Rychnov u Jbc. – Hodkovice a dál.



(podrobně zpracováno vbrožurce: **TRAMVAJ vKokoníně**)

K rozvoji místního průmyslu (pasířství a sklářství) významně přispěla výstavba **plynárny** v roce 1902 a obecního **vodovodu** v roce 1903.



Kolem roku 1830 se počalo rozmáhat **pasířství**. V roce 1900 bylo již 130 samostatných mistrů pasířů. V roce 1939 jich bylo jen 99. Místní pasíři založili v roce 1884 zájmové sdružení (spolek), v jehož čele stál v letech 1884 – 1886 Arnold Posselt. Později byl vystřídán Heinrichem Menzelem a dalšími: Anton Horn, Franz Josef Weiss, Franz Neumann, Emil Hoffmann. V letech 1922 – 1939 Rudolf Brosche.

Pasíři vyráběli náušnice, prstýnky, jehly, brože, medailony a další bižuterní prvky. Josef Menzel, nar. 1798, jako jeden z prvních pasířů vyráběl ozdobné doplňky k dýmčím. Sám je nosil na prodej do Prahy.

Jiný než zemědělský způsob obživy přineslo založení sklářské **Labauerovy hutě** v nedaleké obci Huť, kde byla v provozu až do 30. let 19. století.

Po zahájení provozu se její produkty začaly zpracovávat v téměř každém domě v Kokoníně. Vzniklo mnoho oborů a profesí, jako: brusiči skla a kamenů (polodrahokamy-drahokamy), řezači skla, rytci skla, kuliči, pozlacovači, mačkáři skla, navíječi perel, výrobci lamp, malíři skla, zhotovitelé sklářských kmenů (sklářské taveniny) apod.

Největší dokonalosti mezi výrobci svítidel (lamp) dosáhl Johann Rössler z domu č. 53. Jeho výrobky, jako například *motýli* vyrobené ze skla, sklidili zasloužený obdiv na Brněnské výstavě v roce 1873.

Johann Hübner (1814 – 1879) vyvinul vlastní technologii pro skleněnou mozaiku. Několik z jeho uměleckých prací je vidět v Jabloneckém domě v Novém Jablonci (Neugablonz) v Německu.

Konjunktura bižuterního průmyslu, zlaté časy, vrcholila v letech 1871 – 1929, až do krachu na newyorské burze.

První rytci skla v Kokoníně působili již po polovině 17. století a náleželi k nejstarším řemeslníkům tohoto typu v habsburské monarchii. Sto padesát let, od 18. po polovinu 19. století, pak obec patřila k významným střediskům výroby rytého skla v Čechách.

Z oboru rytců vynikal Emanuel Kittel. Umělecké nadání proslavilo i Adolfa Rudolfa Weisse, který se zabýval i astronomií, botanikou, geologií. Výsledky jeho vědeckých prací byly umístěny do sbírek muzea.

V 18. století je s Kokonínem spojena například rytecká rodina Bendů, jejíž první příslušník Christian Benda († 1744) se do obce v roce 1704 přizemil. K roku 1713 je již v Kokoníně uváděn jako rytec skla. Stejnému řemeslu se věnovali i dva z jeho potomků. Starším z nich byl Johann Josef Benda, mladší syn Johann Ignaz Benda (1715–1779), rytec skla a znaků, stojí na počátku jablonecké větve rodu. Dále o tomto muži víme již jen to, že figuroval mezi vyslychanými ve velkém procesu s penězokazci, který vypukl v roce 1749. Benda dva roky předtím – to žil ještě v Kokoníně – na pobídku svého bratra vyryl pro jabloneckého rychtáře a výrobce cínových knoflíků Heinricha Heydricha požadovanou předlohu brandenburského šesti-feniku do kovového razidla. K ošidné zakázce se dostal proto, že prý byl „lepší umělec“ než jeho bratr.

V 19. století je estetiky nejoceňovanějším kokonínským rytcem skla Anton Simm, nejvýznamnějším ryteckým rodem pak Kittelové, působící v oboru několik generací. Poslední z nich, Johann Kittel (\*1843 – +1937), zdobil sklo rytinou až do roku 1872. Poté se věnoval pálení kompozičního skla, mezi lety 1883–1914 zastával post starosty a je též autorem vlastivědné knížky „Kokonín v dřívějších dnech“ (Kukan in früheren Tagen).

Z hlediska prolínání severočeských sklářských center je velmi zajímavý rod Gürtlerů. První z nich, Josef Gürtler, se do Kokonína přistěhoval od Kamenického Šenova. Činil se v dílně obchodníka a rytce skla Johanna Kittela, s jehož dcerou Marií Annou se oženil a poté zařídil pro sebe.

Pracovali zde později i jeho synové Raimund a Willibald Gürtler (\*1820). První z nich odešel za prací do Nového Světa, kde i zemřel, druhý skončil jako mačkář skla. V jabloneckém muzeu se dochovala jedna z jím rytých číší s monogramem a velmi kvalitně provedenou vedutou zámku Bukowiec.



Na místní výrobu se navázali obchodníci, kteří výrobky vyváželi, hlavně jihovýchodním směrem, například do Maďarska, na Balkán a do Turecka. Vyváželo se takřka do celé Evropy, části Asie, ale i do Ameriky a Kanady.

Obchodník Johann Kittel měl dobrý odbyt výrobků v západočeských lázních (nejčastěji v Mariánských a Františkových lázních), které každoročně navštěvoval. Zaměstnal tím několik malířů skla a rytců skla, kteří vyrývali erby, lázeňské budovy, prameny, přírodní scenerie, jména a „pamětní“ nápisy do sklenic pro lázeňské hosty.

V důsledku konkurence Nového Boru a moravských hutí, přeorientovali se kokonínští brusiči skla na broušení turnovských polodrahokamů a drahokamů. Nejdříve tyto kameny exportovali přes Turnov, později přes Jablonec n. N.

V Kokoníně jako poslední brusič kamenů je pan Petr Machek v Požární ul.

Mnoho informací o **lázeňství** v Kokoníně není. Pod vlivem světoznámého německého léčitele a propagátora Sebastiána Kneippa vznikly „lázně“ v Kokoníně. Sluníci a koupací zařízení, lázně byly ve vile čp. 293 (vila Endler, dnes zvaná „zámeček“). V roce vila patřila Franzemu Peukertovi. Po I. světové válce provozovala paní Sofie Rösslerová.

## Památníky, pomníky a křížky

### Pyramida

Jedno z památných míst je památník Pyramida, na paměť Prusko Rakouské války. Jsou zde uloženy

ostatky nepřátelského vojáka, pruského infanteristy C. G. Pählke. Bojoval v předsunutých pozicích Dalešic. Byl zastřelen svým vlastním kamarádem, který si jej v noci spletl s nepřítelem. Odnesl jej kousek od místa dnešního památníku a tam jej pohřbil.

Carl Gustav Pählke z pruského 4. magdeburského pěšího pluku padl 26. června 1866 u Rychnova. Podle historických pramenů zemřel po zásahu do hlavy.

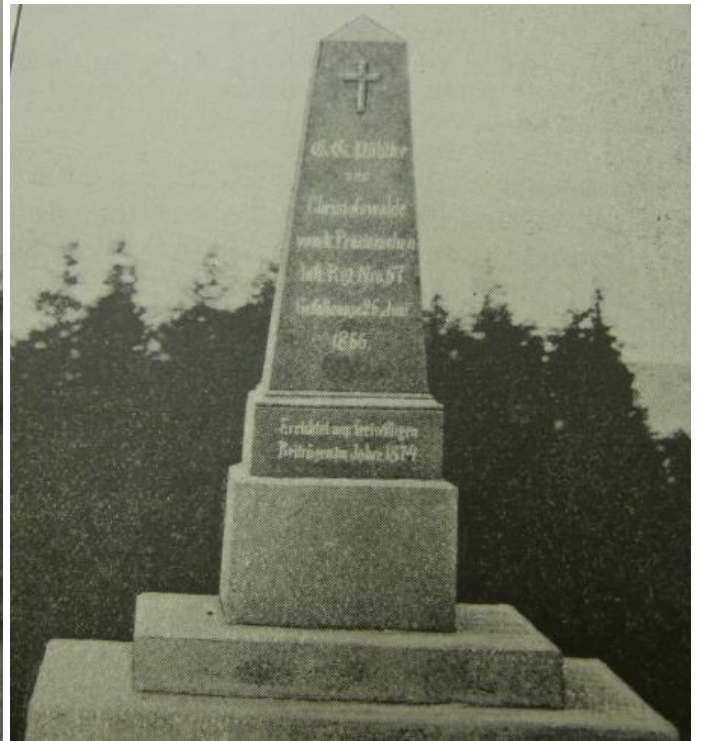
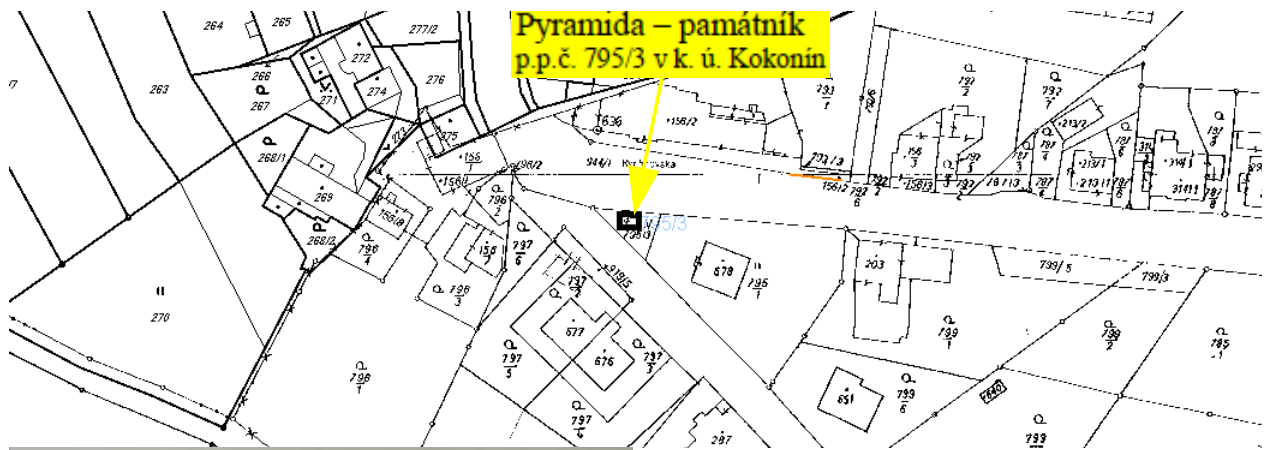
V roce 1874 byla z popudu Matthiase Stixe vytesána ze starého žulového obelisku pyramida, stupňovitý kamenný monument na podstavci a ostatky C. G. Pählkeho byly umístěny pod ní. Tímto aktem byla překonána nenávist z bratrovražedné války z roku 1866.

Samotný pomník pochází z roku 1874. V roce 1894 byl vrcholový jehlan doplněn o jména kokonínských občanů, Rakouských vojáků (tedy domácích) kteří padli v bitvě 3. července 1866 u Hradce Králové a v bitvě u italské Custozzy 24. června 1866 (Johana Hübnera a Johana Schöffela). V roce 1912 došlo k rozšíření pomníku o další kamenné části a kovové díly.

V roce 1903 byl pomník přenesen na spojnici cest, nyní Na Svahu a Rychnovské, s pohledem do Rychnovské ul. a byl dozdoben na vrcholu žulovou koulí a na ní stojící bronzovou pruskou orlicí s rozepjatými křídly, z čelní strany. Kolem bylo provedeno oplocení s usazenými 8 malými žulovými (sloupky) obelisky, vč. podezdívky. Na sloupcích, na jejichž protějších plochách byly jako držáky řetězů, skulptury ve tvaru lvích hlav a v otevřených tlamách byly ukotveny (první a poslední) články ozdobného řetězu (po celém obvodu) pomníku.

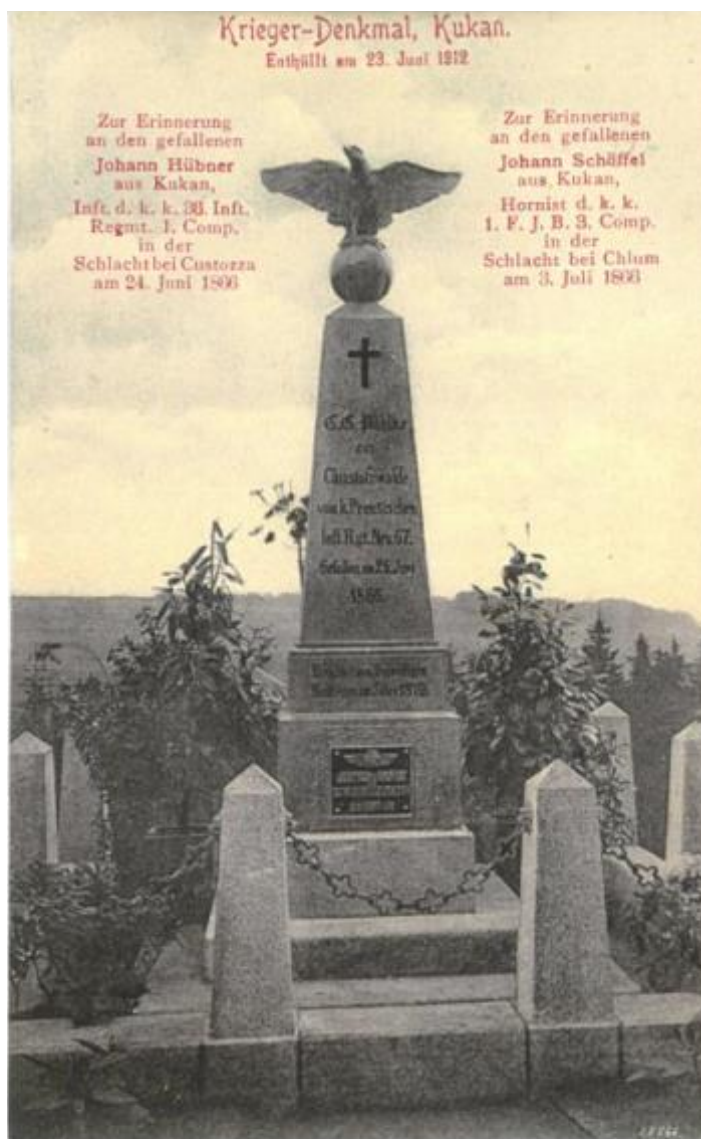
Text desky informoval o veteránském spolku v Kokoníně, z jehož iniciativy byla uskutečněna přestavba památníku v roce 1912.

Bohužel v průběhu času lvíci (až na jednoho), řetězy a orlice byly odcizeny, asi proto, že byly z barevných kovů.





Lviček – držáky řetězů



Tvář pomníku z roku 1912

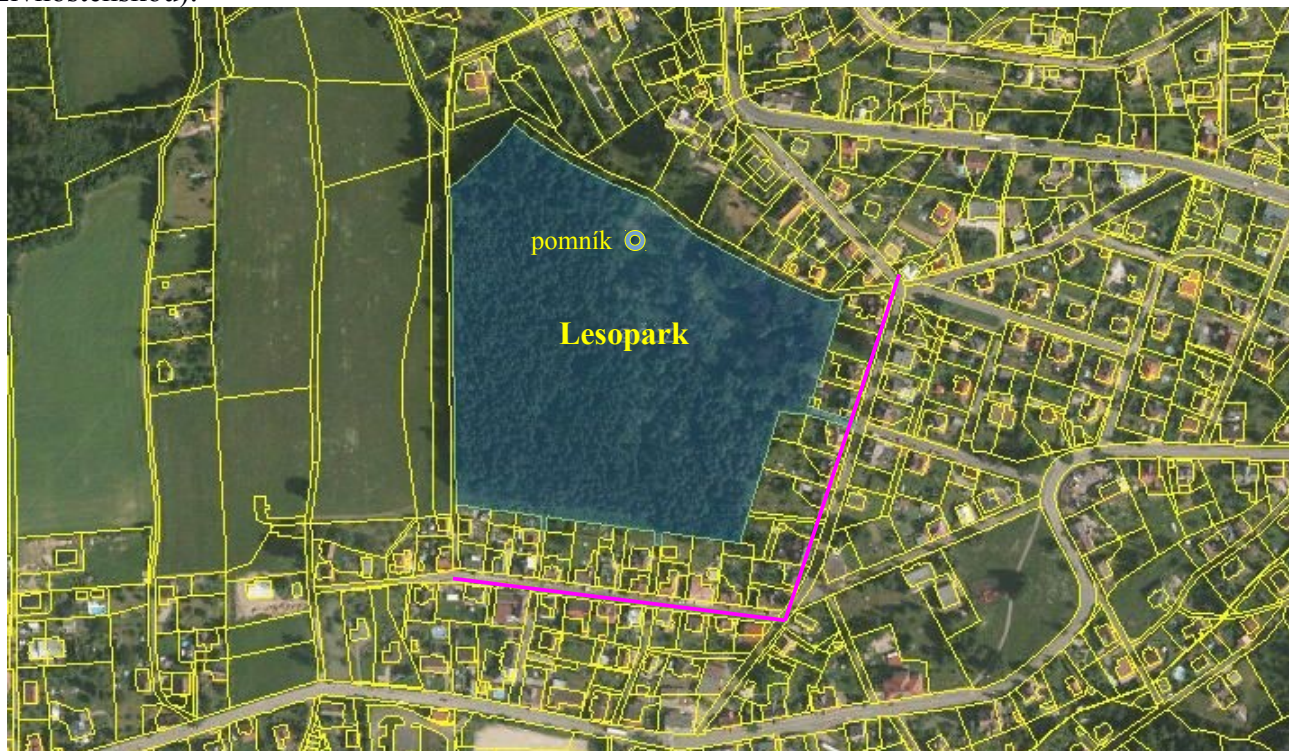


Současný stav pomníku Pyramida (přední a zadní pohled a pohledy z boku) - 2015

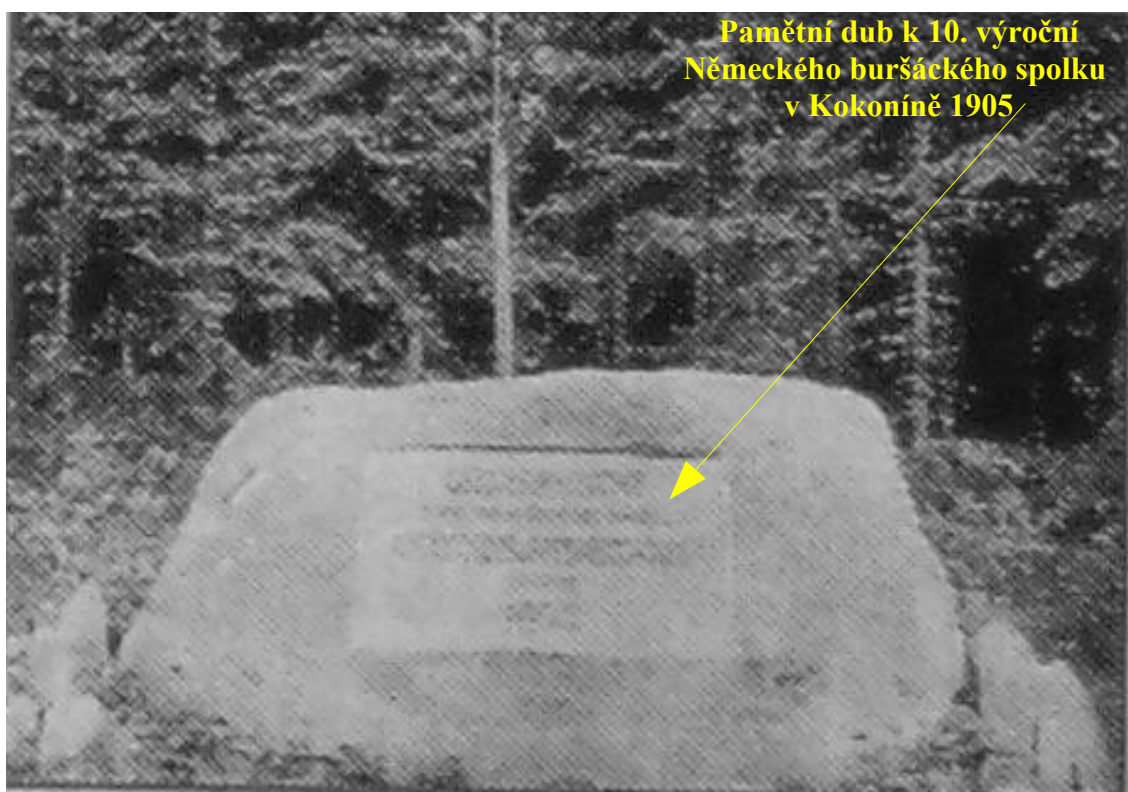
## Pomník (památník) první světové války

1914 – 1918

Ve středu obce byl obecní les přebudován velkorysou dispozicí na obecní Lesopark, lázeňského typu. Rozkládá se na západ od ulice Na Svahu (dříve Vilová) a nad ul. Jasanovou (dříve Živnostenskou):



Je zde postaven *pomník* první světové války z let 1923 - 1924; Janův *pomník* - vztyčený žulový balvan kolem r. 1900 s vytesaným nápisem – dnes nečitelným; ležící žulový *balvan* s nápisovou tabulí „Pamětní dub / k 10. výročí trvání / Německého buršáckého spolku / v Kokoníně / 1905“. Po roce 1945 byla tabule odstraněna.



**Pamětní dub k 10. výročí  
Německého buršáckého spolku  
v Kokoníně 1905**





Památný kámen Antona Horna

### Válečný pomník

(památník) padlým vojákům v 1. světové válce umístěným v Lesoparku je tvořen žulovými deskami různých rozměrů, poskládaných vedle sebe a na sebe. Na vrcholu na 4 kamenných koulích byl stylizovaný vavřínový věnec ze žuly. Majestátný památník navrhl jablonecký architekt Wandera. Pomník byl po roce 1945, až do dnešních dnů značně poničen.





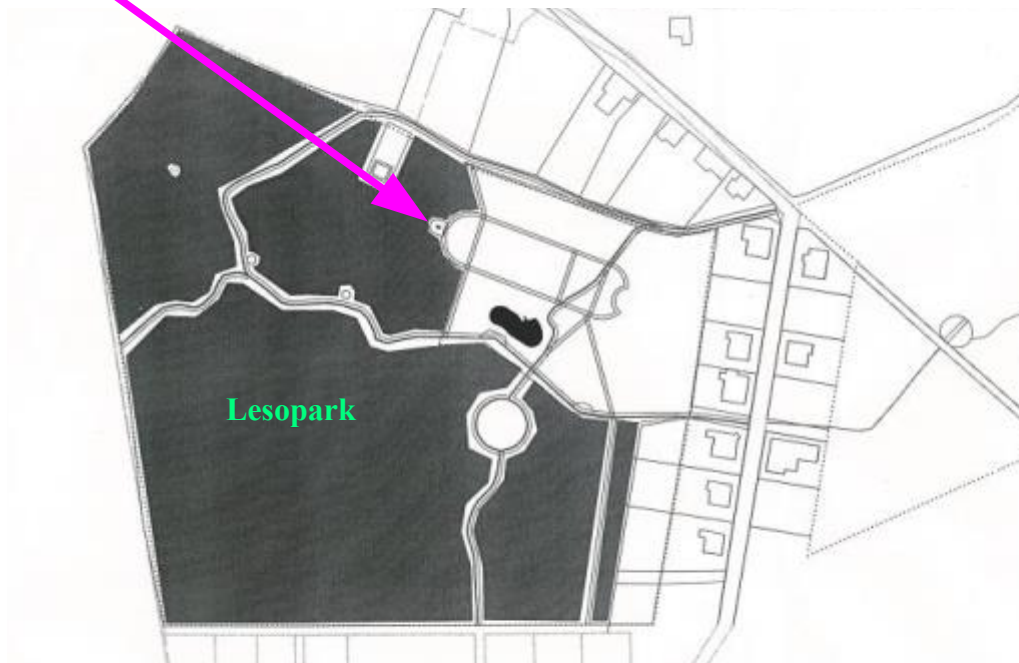
Pomník byl slavnostně odhalen 3. srpna 1924



Stav v roce 1944



Stav v roce 2015



## **KŘÍŽEK u horní školy**

Rösslerova vlna, nyní horní škola čp. 216







Po dostavbě domu č. 216 v roce 1911, z iniciativy majitele Johanna Rösslera byl na rohu (dnešních cest) Rychnovská a Školní vztyčen křesťanský KŘÍŽ (za syna Hanse Rösslera) na žulovém podstavci s oplocením a plynovým osvětlením (lucerničkou) na „hlavě“ podstavce. Kříž byl vybaven figurou Krista, nad ním nápis INRI a v oválné destičce s nápisem (švabachem) = česky: „Dokonáno jest!“. Tabulka na těle podstavce nesla nápis ve švabachu = česky: Rösslerův kříž.



**Fotografie pochází z doby po roce 1945**



KŘÍŽ s kamenným podstavcem u horní základní školy na křižovatce ulic Školní a Rychnovské byl desítky let devastován. Kovový kříž s Kristem a nápisem na oválku byl dán do šrotu při „železné neděli“ místními dobrovolnými hasiči. Ve šrotu postupně zmizela lampička osvětlení a plotové dílce až na poslední, vzadu za pomníkem těsně podél podezdívky a plotu ke škole – asi nešel vylomit. Též byl zničen i štítek na tělese kamenného podstavce s nápisem ve švabachu. Došlo i k pokácení dvou javorů s kulovitou korunou.

V roce 2012 místní rodák, podnikatel, František **Heršálek**, otryskal (opískoval) kamenný podstavec křížku na vlastní náklady. Nikoho do své akce nezasvětil a nikdo se k němu z místních ani nepřipojil.

V roce 2014 – 2015 se za obnovu křížku postarali (v obci nebydlící) nadšenci: Josef Sláma ze Žižkova Vrchu z Jablonce a paní Iva Podzimková ze Smržovky. Pan Sláma a paní Podzimková sehnali starý rezavý nepoužívaný kříž a dali jej zrestaurovat. Oba jmenovaní do obnovy křížku zapojili občana z Kokonína a několik úředníků z radnice v Jablonci n. N. (hlavním koordinátorem se stala Ing. Iva Řimnáčová, též fanda do obnov historických památek). Magistrát na své náklady zajistil práce s obnovou usazení obrubníků pod plotem a opravu okolní dlažby chodníku, zhotovení ozdobného kovového plotu a osázení květinami. Všechny zúčastněné na obnově křížku zasáhlo nadšení pana Slámy a někteří přispěli finančně, dodáním historických fotografií a informací, firmy nabídly své služby za příznivé ceny.

**Náklady**, které zaplatili nadšenci:

Kamenické práce na podstavci od fy. DVORÁK Nová Ves – 5000,00 Kč;

Restaurování kříže a jeho usazení na podstavec od fy. KOVO J. Lubas Nová Ves – 2000,00 Kč;

Za dopravu (při hledání kříže a prací kolem památníku KŘÍŽE – 2000,00 Kč.

Práce, které uhradil magistrát:

- zhotovení a instalace ozdobného kovového plotu s brankou – fa. Petr Poborský Jablonec n. N.;

- květinová výzdoba – TSMJ;

- práce s obnovou usazení obrubníků pod plotem a opravu okolní dlažby chodníku, úklid staveniště – TSMJ.

**Dary** (finanční) na KŘÍŽEK:

Paní Iva Podzimková – 4000,00 Kč;

Pan Mgr. Josef Sláma – 3000,00 Kč;

Pan Josef Šikola – 1000,00 Kč;

Paní Ing. Iva Řimnáčová – 1000,00 Kč.

Znovuobnovený KŘÍŽ byl vysvěcen v úterý 6. října 2015 v 16,00 hodin přítomnými:

- R. D. Mgr. Oldřich Kolář, Římskokatolická farnost – děkanství Jablonec n. N. (třetí zleva);

- ThDr. Karel Koláček, farář církve Starokatolické (čtvrtý zleva);

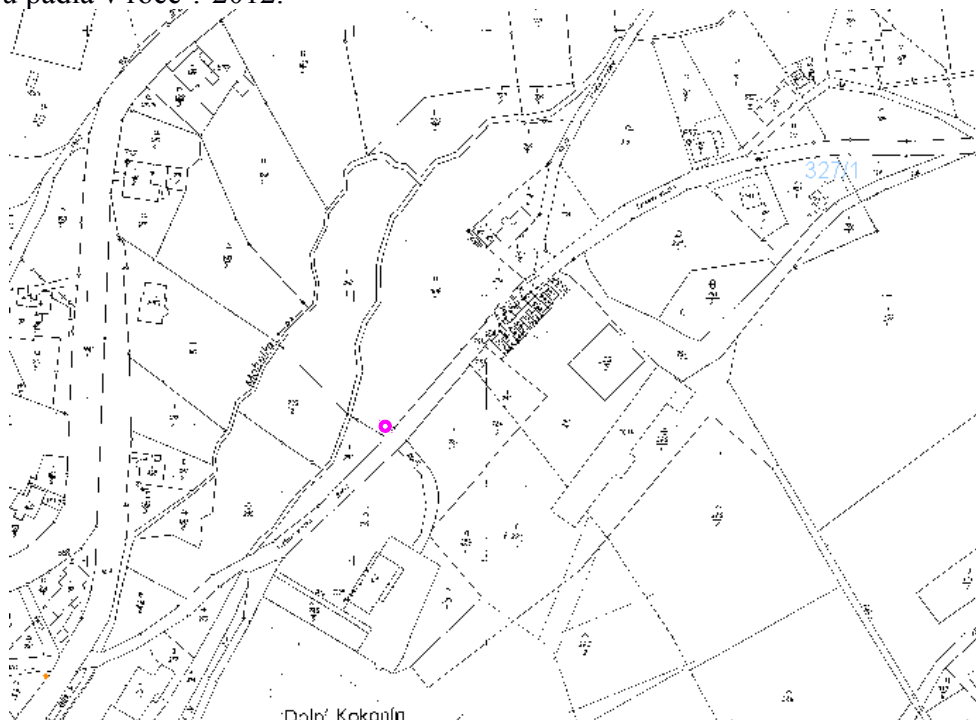
- Mgr. Miroslava Mlejnková, farářka církve Československé husitské (druhá zleva);

- Mgr. Anna Halamová, Ochranný sbor při církvi českobratrské evangelické (první zleva).



## KŘÍŽ VTyršově Stezce

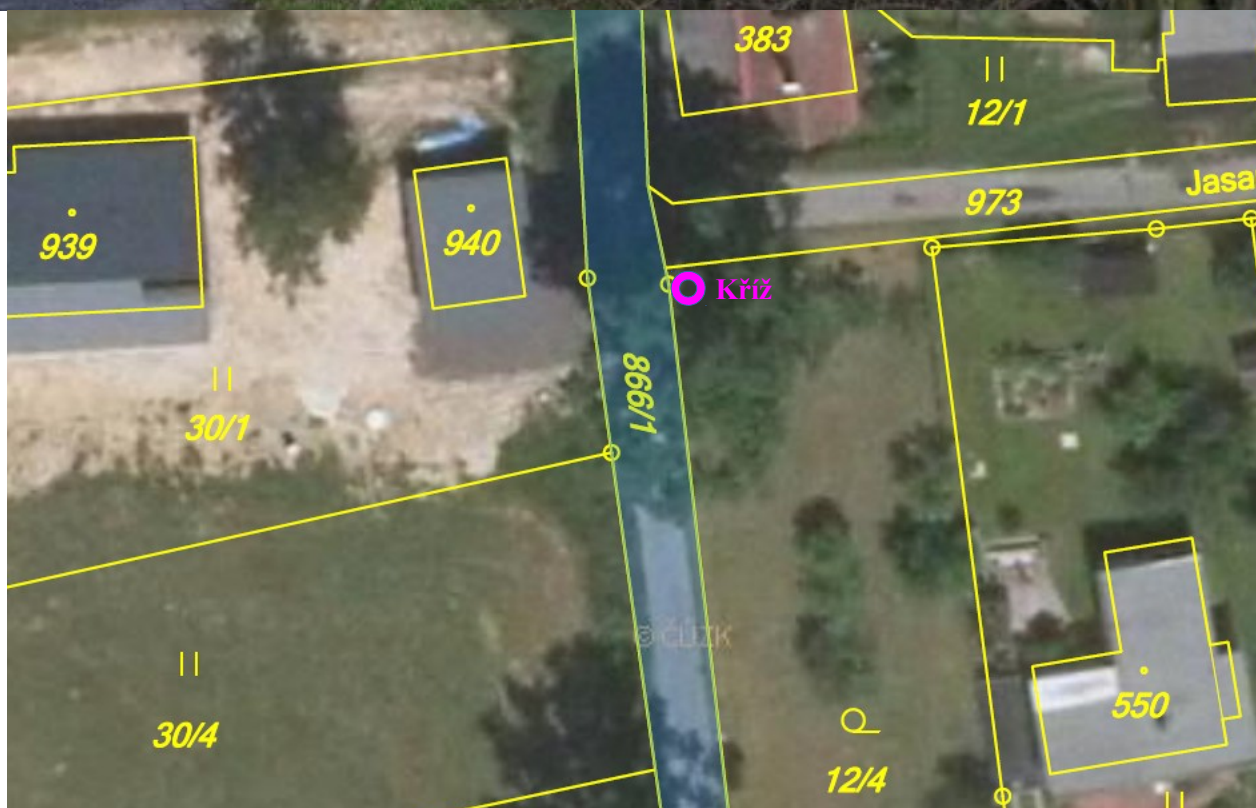
Tento křížek byl postaven při pravé straně cesty Langestrasse (Dlouhá ulice), dnešní Tyršova stezka, směrem do Rychnova, na pozemku č. **309/1** k. ú. Kokonín. Vedle křížku stály dvě lípy. Jedna pro své stáří a hnilobu padla v roce ? 2012.







## Křížek (Drobná památka z 22. 10. 1877 L. P) v Jasanovské ulici k. ú. Kokonín



Parcela č. 12/4 je pana Martina Hujera, Jasanová čp. 362, 468 01 Jablonec nad Nisou – Kokonín (výměra 1341 m<sup>2</sup>).

**KŘÍŽEK u p. J. Matury, Rychnovská ul. čp 283 – z roku 1856**



Sestavil Josef Šikola 2015